

シロアリ無料点検受付中！ シロアリ（羽アリ）の活動最盛期が到来です！

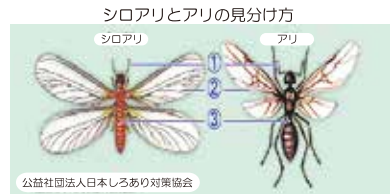
調査・点検・お見積りまで無料です！

4月中旬～5月下旬の昼間は羽アリ（ヤマトシロアリ）が唯一、人前に姿を現す群飛期でありシロアリ発見の絶好のチャンスです。もし、大量の羽アリを見かけたら、シロアリの生息を疑い専門家に調査・点検をご相談ください。



ヤマトシロアリ

羽アリ



シロアリとアリの見分け方

シロアリ アリ

公益社団法人日本しろあり対策協会

【関西地区に生息するヤマトシロアリについて】

- ・日本に生息するシロアリは主にヤマトシロアリとイエシロアリです。
- ・イエシロアリは主に九州～関東地方の太平洋沿岸部にしか生息しておりません。関西地区に見られるシロアリは基本的にヤマトシロアリです。
- ・ヤマトシロアリの群飛期は4月中旬～5月下旬の昼間のみです。それ以外の時期に見られる羽アリは基本的にシロアリではない、家に害を及ぼさない羽アリです。
- ・羽アリ（シロアリ）は人には害（噛んだり、刺したり、病原菌を媒介したりしない）を及ぼしません。一度に大量に発生しますので、気持ちの良いものではありませんが、発生したら殺虫剤で退治してください。一般的に2～3日で発生は終わります。
- ・羽アリの発生が終わっても、シロアリの巣には影響が無いので、シロアリの被害を止めるためには駆除と構造物の点検（及び補修）が必要です。

【よくある質問 Q&A】

Q1. 数匹のシロアリを見かけました。シロアリの駆除が必要でしょうか？

A1. シロアリは何処にでも生息しています。巣があれば一度に大量発生します。もしご心配でしたら専門家に点検・調査を依頼してください。

Q2. シロアリの羽アリと黒蟻の羽アリの見分け方を教えてください。

A2. 4月中旬から5月下旬に発生したらシロアリを疑ってください。梅雨明け以降にはシロアリの羽アリは発生しません。また黒蟻の方が色が黒く、固い外骨格（シロアリは柔らかい外骨格）です。またシロアリの胸は寸胸に対して、黒蟻の胸は細く、くびれています。

Q3. 建物でシロアリの被害に遭いやすい場所はどこですか？

A3. ヤマトシロアリは、日当たりの悪い、湿気の多い、暖かいところに多く見られます。台所・洗面所・トイレ・浴室などに多く、換気の悪い床下では、土台や床束などに被害が多く発生します。他には和室にカーペットを敷き、その上にタンス等を置いておかれるケースです。

Q4. シロアリ防蟻（駆除）工事はどのくらいの周期が必要でしょうか？

A4. シロアリの薬剤の効果は5年が目処です。お住まいの立地条件や床下の環境等によっても効果に差が出ますので一概には言えませんが、概ね5年ごとの施工が理想です。

Q5. シロアリが見つかったら一刻を争って対処をしなくては危険でしょうか？

A5. シロアリの害の進行は緩やかです。早い対応が望ましいですが、建物が崩壊する程の致命的なダメージが無い限り、2～3ヵ月単位で対応を検討する余裕は十分あります。

【シロアリ駆除工事にかかる費用の目安】（表示価格には消費税は含まれておりません）

調査・点検・お見積りに関する費用は無料です！

＜被害有り・駆除＞ @1800円/㎡～@2500円/㎡（床面積あたり）

＜被害なし・予防＞ @1500円/㎡～@2000円/㎡（床面積あたり）

＜施工面積 33.0㎡以下の場合＞ 基本料金 ￥60,000

※工事価格は建物の構造、床下の状況、被害の有無等により異なります。

※工事所要時間はおよそ半日から1日で完了致します。面積、被害の程度により多少変わります。

※駆除、防蟻に際してハツリ工事が必要な場合がありますが、その場合は別途工事費用が必要です。

シロアリの害により、柱や土台の交換や補強が必要と判断された場合の工事費は別途お見積りとなります。また床下換気扇取付工事、調湿剤敷詰め工事なども承っております。

▼お問合せは…

新築 600棟、リフォーム 12000件の実績

SINCE 1947 **共和木材工業株式会社**
一級建築士事務所

本社 大津市下阪本1丁目43-15

グリーンヒル営業所

営業所 草津市若草5丁目8-6

製材 新建材 住宅設備機器販売
新築・増改築・各種リフォーム 設計・施工

TEL077-578-0076

TEL077-562-8540

滋賀県知事許可(特-23)11181号 住宅性能保証登録番号10034639 滋賀県勤労者住宅生活協同組合工事指定店



同差しの被害



床下吹付処理

【業者選びは慎重に！】

・シロアリ調査、駆除、防蟻作業は（社）日本しろあり対策協会認定のシロアリ防除資格者（防除施工士）が行います。

・通常、正規業者（しろあり対策協会の正会員）は押しかけ訪問での無料点検は行いません。

・シロアリの被害進行は緩やかです。基本的に一刻を争う緊急対策は不要です。十分検討する期間はあります。



見積り・点検は無料！
お気軽にお申し付け
ください！

共和木材 で 検索



を

大切にしよう新聞

2016.5
MAY

「物」の先には「事」がある。事の先には「つながり」がある。あり余っているから、すぐお金で買えるから、いつでもどこにでも捨てられるから。そんな社会と暮らしが、本当に望んだものなのか、快適なのか。これからはまず疑おう。それには、きちんとしていて、わかりやすく一流の物差しがいる。その物差しは、風土と季節、文化的、伝統的がいい。みんなに共通で、しかも変わることがないから。日本人なら毎日の生活の中で使いこなせるから。

海外旅行客の日本びいきがテレビ番組のネタになっていますね。そこで改めて「日本人でよかった！」

2016 Discover Japan



茶道では、この時期新茶を飲むのは、邪道とか…

その昔はすぐに飲んでいたそうですが、ある時、余りを茶壺に入れておき秋になって偶然飲んだら更においしかった！それ以降、春に茶壺に詰めて、涼しいところに保存し、秋になると茶壺を開いて飲むようになったとのこと。

抹茶の魅力がスイーツやチョコレートに。抹茶が熱い京都のプロはこんなこと、やっています。

うめそのCAFE&GALLERY
ふわとろ抹茶ホットケーキ



シェ・アガタ
挽きたて抹茶の贅沢テリーヌ



口切の茶道具

くちきり
口切

11月の開炉の頃に、宇治の茶師から茶壺の持ち主に、その年の新茶を壺に納めて届けられます。茶屋では、その茶壺の封印を切って当年初の濃茶を点てますが、これが口切（茶事）です。

ジュヴァンセル祇園店のカフェより



今も昔も、お茶と甘いものは仲良し。

羊羹の甘きと好む新茶かな
正岡子規(明治三十四年)

「こんな暮らしができる リフォームはいかが？」



リフォームという言葉も聞きなれてずいぶん一般的になってきました。住宅業界全体で活発なリフォームへの取り組みも増え様々なリフォームがあちこちで行われています。

そこで皆様が抱えている住まいへのストレスやリフォームのきっかけ調査などを参考に「暮らし」に注目したリフォームの方法やチェックポイントなどをお届けします。

趣味を楽しむ充実した暮らし

豊かにそして楽しく暮らせる住まいにするためにリフォームするのなら、やはり自分たちが最も楽しめる「趣味」をメインにしたリフォームはいかがでしょう。

様々なスポーツをはじめ、ガーデニング、プリザーブドフラワー、楽器、読書、絵画、陶芸など、今やできない趣味はないほど様々な趣味が楽しめます。好きな趣味に没頭できれば時間がたつのを忘れるほど充実した日々を過ごせるかも。



屋外で楽しむ趣味なら、用具の保管と手入れの場所を確保する。

水を使う趣味なら部屋の防水を考慮する。楽器演奏や静かな空間がほしいなら防音性能を重視。

臭いを発生する趣味なら換気設備に注意。など、楽しみたい趣味に応じたリフォーム内容が分かってきます。

工事のことは分からないから工事業者にお任せで、と言わず、積極的に趣味の話をしてください。何気ない会話から工事に関する重要なヒントが見つかるかも知れません。

工務店もリフォーム店も施工のプロですけど、皆様の趣味に関しては素人ですから。

家 に居ながら スクワットで若返ろう!!

あの人はどうして若く見えるの？それは筋肉を鍛えたり、ストレッチをしているから、かも。今から、家の中で簡単にできる2WAY(やりやすい方を1つ選べる)をご伝授。

椅子を使って 足の左右運動

太もも横からお尻までのサイドラインの筋肉を鍛えます。

両手で椅子の背を持ち、まっすぐに立つ。



片足の足を真横にゆっくり上げ、ゆっくり下げる。

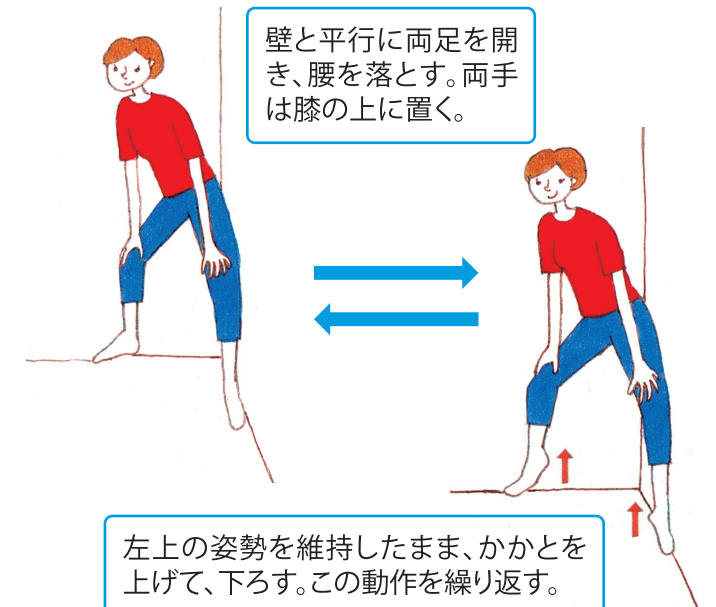
初級レベルなら右5回・左5回1セットを目安に

*この動作は日常生活の中ではあまり行われないので、サイドラインの筋肉は比較的衰えやすいと言われています。

詳しくお知りになりたいなら「大腰筋を鍛えなさい」(飛鳥新社)をお求めください。

壁を使って ヒールレイズ

簡単な動作のように見えますが、初めての人にはキツイ動作です。最初は左右交互に片足ずつ上げましょう。壁からお尻、膝、脚が離れないように気をつけましょう。



壁と平行に両足を開き、腰を落とす。両手は膝の上に置く。

左上の姿勢を維持したまま、かかとを上げて、下ろす。この動作を繰り返す。

詳しくお知りになりたいなら『かべ体操』であし腰ひざの痛みがあっさり消える』(セブン&ワイ出版)をお求めください。

ああ、懐かしや昭和レトロの グラニュー糖がたっぷりついたドーナツ

ドーナツの原点ともいえる、グラニュー糖がたくさんまぶしてあるドーナツ。昔から家庭でつくられていたドーナツです。口のまわりに砂糖をいっぱいつけて、思いつき大きな口をあけてほおばる感じが懐かしいですね。



今はすっかり昔! あの頃は...

丸いオブラート

広げて薬を包み込んだ後、端に少量の水をつけて口を閉じて服用しました。また「オブラートに包む」(相手を刺激しないよう直接的な表現を避け婉曲に表現すること)という言い方も、使われなくなりましたね。

